

こちゅう



『日本有数全長 900 m の渋川公園藤棚 例年 5 月中旬まで見頃だそうです』
(地域医療連携室 野田 祥平)

- 看護部オリエンテーションを終えて／医療安全管理室コラム
- スプリングコンサート
- 採用式を終えて／食材の底力「キウイフルーツ」
- 身近にある法律相談Q&A
- 公開医療介護講座「胃がん大腸がんの早期発見～検診で見つかる最新事例より～」／琴浦ふれ愛ボランティア通信
- 透析ベッド入れ替え／年次停電訓練
- 新任医師紹介／オープンギャラリー



新入職員 看護部オリエンテーションを終えて

平成29年4月、新人看護師4名と経験のある看護師3名が仲間入り、4月3日から病院オリエンテーションを受けた後、4月7日から4日間かけて看護部オリエンテーションをおこないました。

看護部オリエンテーションでは、平田看護部長の講話から始まり、新人・中途看護教育については“気軽に相談できるお姉さんのような関係”であるエルダー制をとっているとの説明がありました。

看護技術のデモンストレーションでは、静脈注射・筋肉注射・静脈内採血・持続輸液・吸引・吸入・モニター装着・創傷処置・経管栄養・食事介助・口腔ケアなどをおこないました。各部署の教育担当者さんとエルダーナースさんが説明をしながらデモンストレーション人形を使って実施しているのを、みんな真剣な眼差しで見学していました。見学後、新人看護師に順番に実施してもらいましたが、手に汗をかいたり、手が震えたりとかなり緊張していて、終わった後の“どっと疲れた表情”が印象的でした。

看護記録委員 川原副師長からは電子カルテの開き方・入力仕方などを学びましたが、情報量が多いため慣れるまで少し時間がかかりそうでした。その他、褥瘡対策委員 武田主任から褥瘡発生の機序、褥瘡予防の体位、クッションの当て方などや理学療法士 田中さんから効率的なトランスファーについて説明後、実際に体験してもらいました。

4月12日午後から各部署へ配属となり、エルダーナースさんを中心に臨床での学びとなりました。机上での学び・実習での経験をひとつ一つ根拠と一緒に理解し、安心安全な看護援助の提供に繋げてほしいと思います。そして在職職員が新入職員の方たちと関わる中で、お互い不安や迷いや難しさを感じることもあるかもしれませんが、知識や技術・人間性など相乗効果で共に成長できるよう、サポートしていきたいと思います。

(教育研修担当者 夏田 千鶴)



医療安全管理室コラム 「乳児ボツリヌス症について」

今月は乳児ボツリヌス症についてです。乳児ボツリヌス症は、1歳未満の乳児にみられる疾患です。ハチミツにはボツリヌス菌が存在することから、離乳が完了して腸内環境が整っていない場合は、ボツリヌス菌が腸内で増えて毒素を出すため、ボツリヌス症を引き起こすことがあります。厚生労働省がリーフレットを作成していますので参考にしてください。

<http://www.mhlw.go.jp/file/06-Seisakujouhou-11130500-Shokuhinzenbu/0000161404.pdf>

(医療安全管理室 感染管理専従師長 藤森 優子)





地域医療連携室発 スプリングコンサート

4月15日(土)午後2時から、当院多目的ホールにおいてスプリングコンサートを開催いたしました。今回は「春宵いコンサート」と題し、とても春らしいコンサートになりました。入院患者さん、ご家族様をはじめ、病院関係者ら総勢42名の方々にお越しいただきました。演奏者・渡辺史子さんと原野学さんのユニット「妖」による、オカリナと琴の優しい調べがホール内に響きわたり、大盛況のうちに終演しました。

春の暖かさを感じさせる音色に包まれた素敵な時間の中で、名曲「おぼろ月夜」やチャリティーソング「花は咲く」など、聞き覚えのある曲が演奏されると、会場から自然と歌詞を口ずさむ方もいらっしゃいました。

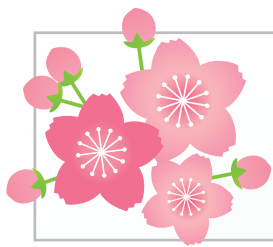
特に、「ふるさと」と「浜辺の歌」は、たくさんの方が歌詞を知っておられ、会場の皆さんで大合唱となり、楽しい時が流れました。

今回のようなコンサートが行えたのも、ボランティアの皆様をはじめ、関係者の方々にご尽力いただいたおかげと感謝しております。

次回はオータムコンサートを企画しておりますので、皆様お誘い合わせの上、是非ご参加くださいますよう、お待ちしております。

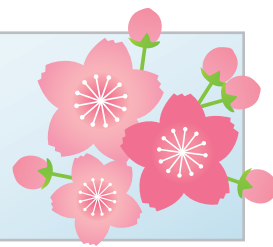
(地域医療連携室 友定 愛)





2017 年度

採用式



4月4日(火)、2017年採用式が田邊院長、木村副院長、平田看護部長、山田事務長出席のもと会議室で行われ、看護職員7名、コ・メディカル、事務職員11名の総勢18人が新入職員として新たに加わりました。

採用式では田邊院長が参加した一人一人に辞令を交付後、患者さんに求められる病院とは、プロセスではなく結果が求められる厳しい中で、質的な向上を図りより良いサービスを提供できる、患者さんに選ばれる一員になってくださいと訓示されました。

新入職員には、この採用式が医療人としての出発点として、当院の使命である「地域社会のニーズに応える多彩で良質な医療サービスの提供による地域住民の健康・福祉への貢献」を自覚し、これからの児島中央病院の発展のため先輩職員と共に歩んでいただくよう切望します。
(事務局 主任 児玉 政史)



食材の底力



キウイフルーツ

果物の中でも人気のキウイフルーツ。味や見た目も良く誰にでも好かれる果物のひとつです。特徴はビタミンCの含有量が多いことや豊富な食物繊維、抗酸化作用の強いビタミンがたくさん含まれていることです。免疫アップには有効な果物と言えます。身が硬い場合はりんごやバナナと一緒に袋に入れておくと甘く柔らかくなります。

また、たんぱく質分解酵素を含んでいるため肉を柔らかくすることもできます。人によってはアレルギーを起こす果物なため、キウイを食品に含む場合は原材料に表示が推奨されています。
(栄養管理科)



土地を名義変更するにはどうすればよいか？

この度、生家の近くに家を建てることになりました。土地は古くからある家並みの一角で、現在は更地になっています。名義は祖父と父、私と叔母の4人となっていますが、後々のことを考えて父と相談し土地の名義を私の名義にしておきたいと思っています。固定資産税は祖父が亡くなってから長男である父が払っています。叔母にはまだ話していないのですが、承諾を得れば良いのでしょうか。叔母が承諾しない場合はどうすれば良いのでしょうか。祖父は既に亡くなっているので、贈与税や相続税との関係はどうなるのでしょうか。



名義変更は全員の承諾を得るか共有持分の分割が可能。相続税、贈与税が発生する可能性あり。

ご質問内容では、いくつかの法的な問題が複合してありますので、順番に紐解いて解説していきたいと思えます。

まず、土地の登記簿上の名義が祖父と父、貴方と叔母の4人になっているということですが、このうち祖父はすでに亡くなられているということかと存じます。土地の名義になっている方は、通常は、その土地について所有権を有していますから、その方が亡くなれば土地の所有権が相続されることとなります。本件に即していえば、祖父が亡くなった時点で登記簿上は祖父の名義のままであっても、土地の共有持分は、祖父の共同相続人（おそらく、父と叔母は子として含まれると思います。）が承継したこととなります。

次に、祖父と父、貴方と叔母の4人の共有名義となっている土地の名義を貴方の名義にしておきたいとのことですが、このような名義変更を行う場合には、貴方以外の方から共有持分を貴方に譲渡してもらうこととなります。本件の土地であれば、父と叔母と祖父の相続人から承諾を得て、譲渡してもらう必要があります。

ここで叔母が承諾しない場合はどうすれば良いのでしょうか、とのことですが、土地全体について貴方の名義にしたいということであれば、叔母を説得するほかありません。土地全体にこだわらないのであれば、承諾を得られた方から共有持分を譲渡してもらった上で、叔母に対しては、共有物の分割請求をすることができます（民法256条）。ただし、これは、貴方の共有持分と叔母の共有持分を分割することとなります。



森脇法律事務所
弁護士 山根 務



譲渡の方法としては、まず祖父の持分については、共同相続人間で遺産分割協議を行うことによって共同相続人のいずれかの単独名義にすることができます。これは、相続を原因とする登記名義の変更ですので、相続税を支払わなければならない可能性があります。

共有持分者同士においては、売買や贈与によって譲渡し、登記名義を変更することとなります。贈与の場合に贈与税が生じるのは当然ですが、売買であっても、時価よりも安価な取引価額であれば、時価との差額について贈与税が生じることとなります。

最後に、固定資産税は祖父が亡くなってから長男である父が支払っているとのことですが、登記名義の移転との関係では特に問題とはなりません。強いていえば、固定資産税も持分に応じて共有者が負担すべきものですので（民法253条1項）、登記名義を移転するときに、従前の負担額を清算するのが公平かもしれませぬ。

森脇法律事務所
〒700-0816 岡山市北区富田町一丁目2番13号
TEL : 086-226-1215 FAX : 086-226-1239
MAIL : info@moriwaki-lawoffice.com



「胃がん大腸がんの早期発見～検診で見つかる最新事例より～」

4月26日(水)午後2時から当院多目的ホールにおいて公開医療介護講座「胃がん大腸がんの早期発見～検診で見つかる最新事例より～」を開催しました。当院の健康増進センターSOPHIA 臨床検査技師 楠本 舞氏より、検診を受けることにより、病気の早期発見につながることや実際に胃カメラや大腸カメラで胃がん、大腸がんがどのように見つかるのかを写真を交えてお話させていただきました。また、検診を受けることによるメリットや要再検査や要精密検査になった際は放置せず医療機関を受診したほうが良いなど参加者の方々は理解が深まったようです。次回の講座もお誘い合わせの上、ご参加ください。

(地域医療連携室 広報・渉外担当 友定 愛)



次回
予定

平成 29 年 5 月 25 日 (木) 14:00 ~

「動脈硬化予防につながるあなたのコレステロール」

次回の講座は栄養管理科 主任 溝口 百恵による「動脈硬化予防につながるあなたのコレステロール」を開催します。

悪玉コレステロールと動脈硬化の関係や、食事による悪玉コレステロールの改善について詳しくお話いただきます。ぜひご参加ください。

(地域医療連携室)



琴浦ふれ愛・ボランティア通信

4月26日、当院会議室にてボランティアグループ「琴浦ふれ愛」の皆さまにお越しいただき、レクリエーションの一環として、入院患者の皆さんと一緒に毎月恒例の「カレンダー作り」をしました。今回のテーマは「こいのぼり」で参加された方々はボランティアの皆さまの協力を得ながら思い思いの色絵を楽しんでいらっしゃいました。

(地域医療連携室 広報・渉外担当 友定 愛)



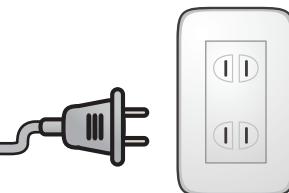


透析ベッドを入れ替えました

2017年4月23日より透析患者さんが利用するベッドの全面入れ替えが完了いたしました。同じくアーム式テレビについても全面的に更新いたしました。これにより少しでも透析時間を快適に過ごしていただければと思います。
(事務局 主任 藤原 靖)



停電時行動訓練を実施



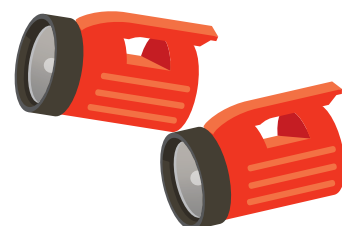
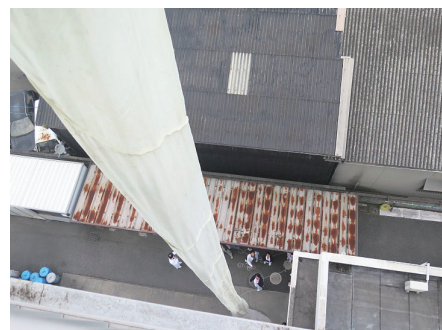
3月26日(日)停電時行動訓練を実施いたしました。

停電時行動訓練は法定点検で毎年行っている電気設備点検に併せて実施しており、通常電源が遮断された場合の対応等を訓練しています。病院で電気が通らなければ照明器具・エレベーターなどが使用できないだけでなく医療機器が動作しなくなるため直接患者さんの命に関わる事態になり得ます。そのような場合に冷静かつ迅速に対応するために毎年訓練しています。

もし停電した場合、当院では自家発電に切り替わります。しかし自家発電は通常電源と違いすべてのコンセントが使用できるわけではありませんので自家発電でも使えるコンセントに切り替えなければ使用できません。また限られたコンセントを決められた通りに使用しなければすべての病室に電気がいきわたりません。

今回の訓練では停電と同時に各病棟の職員が医療機器の配線を切り替える訓練も実施しました。混乱する姿も多少見受けられましたが各医療機器の充電状況等、事前に入念な確認をしていたため大きなトラブルもなく終わることが出来ました。

また、右下の写真は恒例となりつつある救助袋での避難(6階からの避難)も行いました。停電は災害や機械の故障などあらゆる原因から起こり得ますので、これからも有事の備え職員全体が対応できるよう訓練していきたいと思っております。
(事務局 池田 一樹)



新任医師紹介



うらくぼ なおずみ
浦久保 直澄
担当診療科：内科
出身大学：
鳥取大学 昭和 57 年卒

平成 29 年 4 月 1 日付けで当院内科勤務となりました。
昭和 57 年に鳥取大学医学部卒業後、岡山大学第一
外科へ入局し、その後備後地方の色々な病院で外科
医として勤務しておりました。地方の中小病院ではも
う外科医としてやっていけない状況になりつつあり、
きっぱりとメスを置くことにしました。この度、内科医
として少しでも地域の皆様のお力になれば幸いです。



はやかわ まさし
早川 昌志
担当診療科：内科
出身大学：
岡山大学 昭和 48 年卒
岡山大学大学院 昭和 52 年修了
日本内科学会、日本透析医学会、
日本東洋医学会
日本内科学会認定医、
日本東洋医学会認定専門医
一般内科、血液透析、漢方

岡山県内を一巡してきました。内科以外でもほかの科の
名医をたくさん存じ上げています。内科以外の名医の先
生に紹介申し上げます。いつでもご相談くださいませ。



ようこそ!! オープンギャラリー「癒しの空間」へ

児島中央病院絵画展

児島障がい者支援センターでは、黒明宗太先生にご指導いただきながら絵画教室を月 1 回開催しています。
今後も、教室の生徒たちの作品の発表となる絵画展を続けていきたいと思えます。

(倉敷市児島障がい者支援センター はばたき)



- ※①…循環器内科は月・水・木・金・第 1 土曜日は予約制となります。
- ※②…整形外科の診療(午後診)は手術のため、急遽休診となる場合があります。
- ※③…歯科の受付時間は各日ともに診療終了時刻の 1 時間前となります。
- ◎……予防接種・乳幼児健診・アレルギー・検査日(13:30 ~ 17:00)
- ☆……午前 8:30 ~ 12:00・午後 13:30 ~ 17:00

児島中央病院だより

平成 29 年 5 月 1 日発行(毎月発行)
発行責任者：田邊 秀幸
編集責任者：山田 達也

当番医の
お知らせ

5 月 3 日(水・祝)、5 月 21 日(日)は、地区の当番医です。

地域医療連携室
TEL (086)473-7815
FAX(086)473-7816



医療法人医誠会
児島中央病院

〒711-0912 倉敷市児島小川町 3685 番地
代表 (086) 472-1611 FAX (086)474-3148

<http://www.kojimach.or.jp>